

MEDICATIEBEWAKING INNOVEERT: MEER MFB'S IN G-STANDAARD

Aan de vernieuwing van de medicatiebewaking in de G-Standaard is de afgelopen jaren hard gewerkt. En met resultaat: vanaf november 2020 kunnen apothekers de eerste stap in signaalreductie merken, doordat meer bewaking plaatsvindt op basis van Medisch Farmaceutische Beslisregels (MFB's). Dan vervallen de klassieke interactiebestanden uit de G-Standaard en zijn de interacties alleen nog als MFB beschikbaar.

Auteur **Quirine Tacken**

Ook resterende klassieke medicatiebewaking wordt, waar mogelijk, omgezet naar MFB's

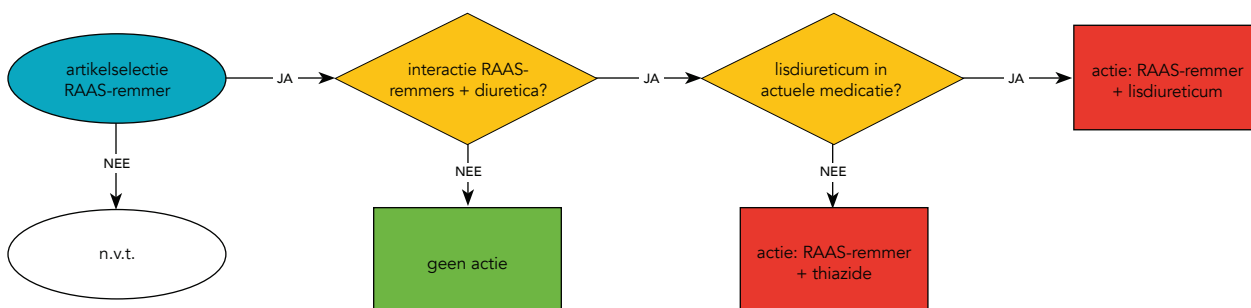
MFB's, die al sinds 2012 worden uitgeleverd met de G-Standaard, omvatten zowel de klassieke medicatiebewaking als nieuwe signaleringen, die voorheen niet mogelijk waren in de klassieke situatie. Naast de uitlevering in klassieke bestanden zijn daar in 2017 alle interacties en contra-indicaties als MFB bijgekomen. De G-Standaard bevat momenteel zo'n zevenduizend MFB's inclusief de bewaking op interacties, contra-indicaties, verminderde nierfunctie en een aantal andere bewakingen

zoals maagbescherming en osteoporoseprofyaxe.

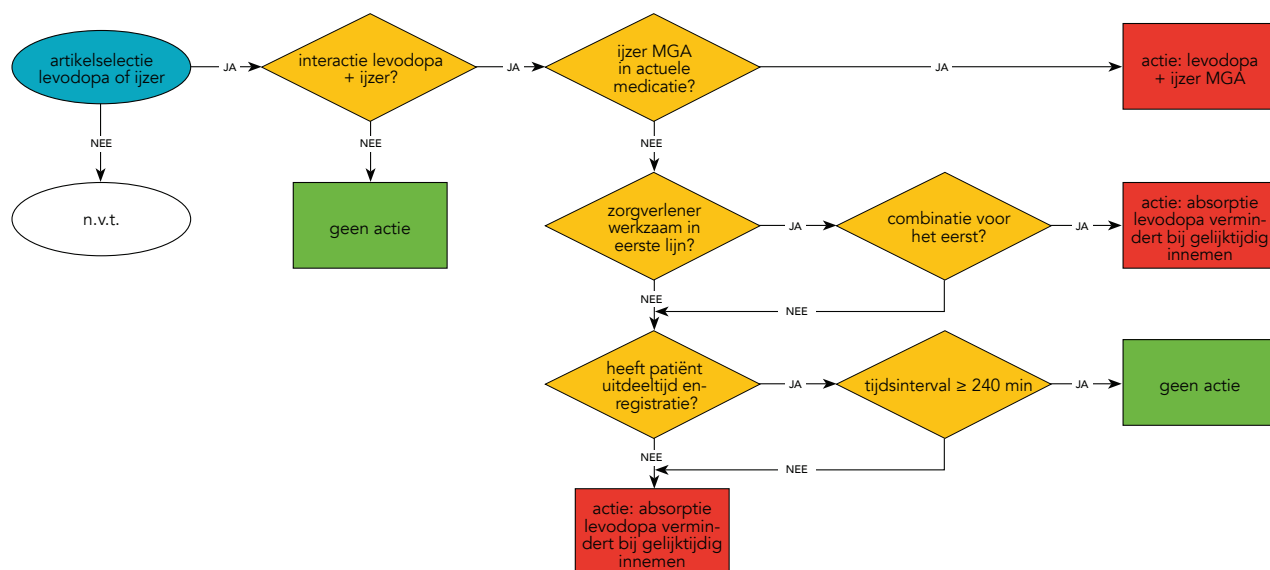
Laurien Rook, programmamanager MFB's, zegt over de vervolgstappen: "De KNMP wil de MFB's in de G-Standaard verder ontwikkelen door de resterende klassieke medicatiebewaking – waar mogelijk – om te zetten naar MFB's, door de MFB's verder te verfijnen en door nieuwe MFB's toe te voegen. En om de juiste prioritering aan te brengen in de doorontwikkeling van de G-Standaard, zoeken wij actief de samenwerking op met andere beroepsverenigingen."

Omzetting en verfijning

De prioriteit voor de ontwikkeling van MFB's ligt bij het omzetten van de klassieke bewaking naar MFB's en de verbetering daarvan. Deze omzetting kent twee fasen. De eerste stap is de conversie van alle bewakingen, zoals interacties, naar een MFB. De MFB's zijn dan nog niet verder uitgebreid met patiënt-



MFB-stroomschema van de interactie tussen RAAS-remmers en diuretica.



MFB-stroomschema van de interactie tussen levodopa en ijzer.

kenmerken of andere bouwstenen. De tweede stap is de verfijning. Een MFB wordt verfijnd door het toevoegen van extra bouwstenen zoals leeftijd, labwaarden, contra-indicaties en ontbrekende medicatie.

Met MFB's is het ook mogelijk om onderscheid te maken tussen zorgverleners in de eerste en tweede lijn. Als een MFB dit onderscheid maakt, zal deze afhankelijk van waar een zorgverlener werkt een ander pad doorlopen en een ander afhandelingsadvies tonen. Verfijning zal niet nodig zijn bij alle bewakingen. Multidisciplinaire werkgroepen bepalen of en hoe een MFB wordt verfijnd.

Implementatie

Z-Index en softwareleveranciers, vertegenwoordigd in de werkgroep Techniek, maken gezamenlijk afspraken over veranderingen in de G-Standaard. Zij hebben in 2017 afgesproken dat de klassieke bewaking op interacties per november 2020 vervalt uit de G-Standaard. De klassieke bewaking op contra-indicaties, inclusief verminderde nierfunctie, stopt per 1 februari 2024. Het is mogelijk dat softwareleveranciers deze MFB's eerder implementeren.

Wat apothekers merken van de verbeteringen in de G-Standaard is afhankelijk van de implementatie door

de softwareleveranciers. De KNMP adviseert apothekers specifieke wensen te bespreken met de softwareleverancier. Voor gebruikers van Pharmacom geldt dat de medicatiebewaking plaatsvindt op basis van de Pharmabase. Voor vragen over MFB's in Pharmacom verwijst de KNMP naar Pharmapartners. ■

MFB's: veel extra informatie

Meer informatie over MFB's is te vinden op www.knmp.nl en www.z-index.nl. Alle G-Standaard-MFB's, inclusief achtergrondinformatie, risicoanalyse, afhandelingsadviezen en stroomschema, zijn te raadplegen op www.kennisbank.knmp.nl. U vindt de MFB's onder Medicatiebewaking > Medisch Farmaceutische Beslisregels.

Op de KNMP Kennisbank is ook een overzicht te vinden van verfijnde interactie-MFB's én een tabel die de nieuwe MFB-nummers linkt aan de oude interactienummers. Suggesties voor nieuwe MFB's of verbeteringen van bestaande MFB's kunnen apothekers aandragen bij de GIC-helpdesk via gic@knmp.nl.